

# Collamat®

## *ETİKET MAKİNESİ*



MODEL: FLATPRINTER

## ***TÜRKÇE TANITIM VE KULLANIM KILAVUZU***

ALTAR ENDÜSTRİ ÜRÜNLERİ SAN. VE TİC. LTD. ŞTİ.

**Üretici Firma Bilgileri:**

Collamat AG  
Bodenmattstrasse 34  
CH-4153 Reinach-Switzerland  
Tel: +41 61 756 28 28  
Faks: +41 61 756 29 29  
[contact@collamat.ch](mailto:contact@collamat.ch)

**Kullanım Ömrü:**

Bu ürünün Sanayi ve Ticaret Bakanlığınca tespit edilen kullanım ömrü 10 (on) yıldır.

**İthalatçı Firma:**

Altar Endüstri Ürünleri San. ve Tic. Ltd. Şti.  
Perpa Ticaret Merkezi, B Blok, Kat:8, No:1221  
Okmeydanı-Şişli/İstanbul  
Tel: 0212 210 85 00  
Faks: 0212 210 85 01  
Web: [www.altareu.com.tr](http://www.altareu.com.tr)  
E-Posta: [mail@altareu.com.tr](mailto:mail@altareu.com.tr)

# FLAT PRINTER

Collamat Etiketleme Modülleri için Klišeli Baskı Aparatı

## Kullanım Talimatı

5999.570-01A 06.08.98 WM/MB

### **Üretici**

Collamat AG  
Bodenmattstrasse 34  
CH-4153 Reinach-Switzerland  
Tel: +41 61 756 28 28  
Faks: +41 61 756 29 29  
[www.collamat.ch](http://www.collamat.ch)

### **Türkiye Distribütörü**

Altar Endüstri Ürünleri San. ve Tic. Ltd.  
Perpa Ticaret Merkezi, B Blok, Kat: 8, No: 1221  
Okmeydanı İstanbul  
Tel: 0212- 210 85 00  
Faks: 0212 210 85 01  
[www.altareu.com.tr](http://www.altareu.com.tr)

## İÇİNDEKİLER

1.Önemli uyarılar.....	5
2. Tehlike uyarıları.....	5
3. Genel bilgiler.....	6
4. Flat printer .....	6
4.1. Etiketin yerleştirilmesi.....	8
4.2. Yazıcının açılıp kapatılması.....	8
4.3. Mürekkep şeridinin değiştirilmesi.....	9
4.4. Boylamasına ayar.....	10
4.5. Enlemesine ayar.....	10
4.6. Yazılacak metnin ayarlanması.....	11
4.7. Baskı plakasının ayarlanması.....	12
4.8. Yatay montaj konumunun ayarlanması.....	12
4.9. Flat printer'in bağlanması.....	12
5. Bakım ve temizlik.....	13
6. Teknik bilgiler.....	13

## 1. Önemli uyarılar

**Flat printer’i kullanmadan önce aşağıdaki güvenlik uyarılarını okuyun:**  
Flat printer özellikle etiketler üzerine baskı için tasarlanmıştır. Yalnızca Collamat etiketleme modülleri 3600, 6600, 7600 ve 8600 ile kullanılmalıdır. Bundan farklı Collamat modelleri ile kullanırken Collamat Strafors AG’den bilgi alınmalıdır.

**Flat printer’in montajı yalnızca eğitimli personel tarafından yapılmalıdır.**

**Flat printer’in teknik özelliklerini dikkate alın.**

**Flat printer’in çalıştırılması kullanım eğitimi almış personel tarafından yapılmalıdır.**

**Yetkili olmayan personel tarafından yapılan modifikasyonlarda garanti geçersiz olacaktır.**

**Collamat tarafından üretilmeyen aksesuarların montajından önce distribütörünüze danışın.**

## 2. Tehlike uyarıları

**Bu kılavuzda yer alan güvenlik uyarıları kesinlikle dikkate alınmalıdır.**

**Flat printer Collamat etiketleme modülüne bağlanmadan önce veya kapatılmadan önce Collamat etiketleme modülü açma kapama anahtarından kapatılmalıdır.**

**Flat printer yalnızca yetkili ve eğitimli bir personel tarafından açılabilir. Flat printer açılmadan önce elektrik bağlantısı fişinden çıkartılmalıdır.**

**Baskı ünitesi bölgesinde gevşek bağlantılı veya hareketli bir cisim olmamalıdır.**

**Operatörler kullanım esnasında dikkatli çalışmalıdır.**

**Montaj sonrasında devreye almadan önce yazıcının sağlam ve dengeli bir zeminde yerleştiğinden emin olun.**

**Çalışan yazıcıya müdahale edilmemelidir.**

**Collamat etiketleme modülünün Kullanım Kılavuzunda yer alan tehlike uyarılarına dikkat edin.**

### 3. Genel bilgiler

#### Flat printer özellikleri:

Modüler tasarım sayesinde kolay kullanım

Fontların hızlı ve kolay ayarlanabilmesi

En yüksek baskı kapasitesi

Güvenilir ve hassas

En son EMC teknolojisi

Düşük aşınma özellikli senkron motor

Düşük maliyetli ekonomik işletim

Modüler tasarım sayesinde modül rayı üzerine kolaylıkla bağlanabilen çevre cihazları

Giriş çıkış sinyalleri Collamat etiketleme modülleri, adaptörleri ve monitörleri ile uyumlu

Diğer basım teknikleri ile elde edilemeyen yüksek baskı hızı

### 4. Flat printer

**Etiketleme modülü yalnızca eğitim almış personel tarafından açılmalıdır.**

**İçinde kullanıcı tarafınan bakımı yapılacak bir parça bulunmamaktadır.**

**Etiketler yalnızca Flat printer kapalı durumda iken yerleştirilmelidir.**

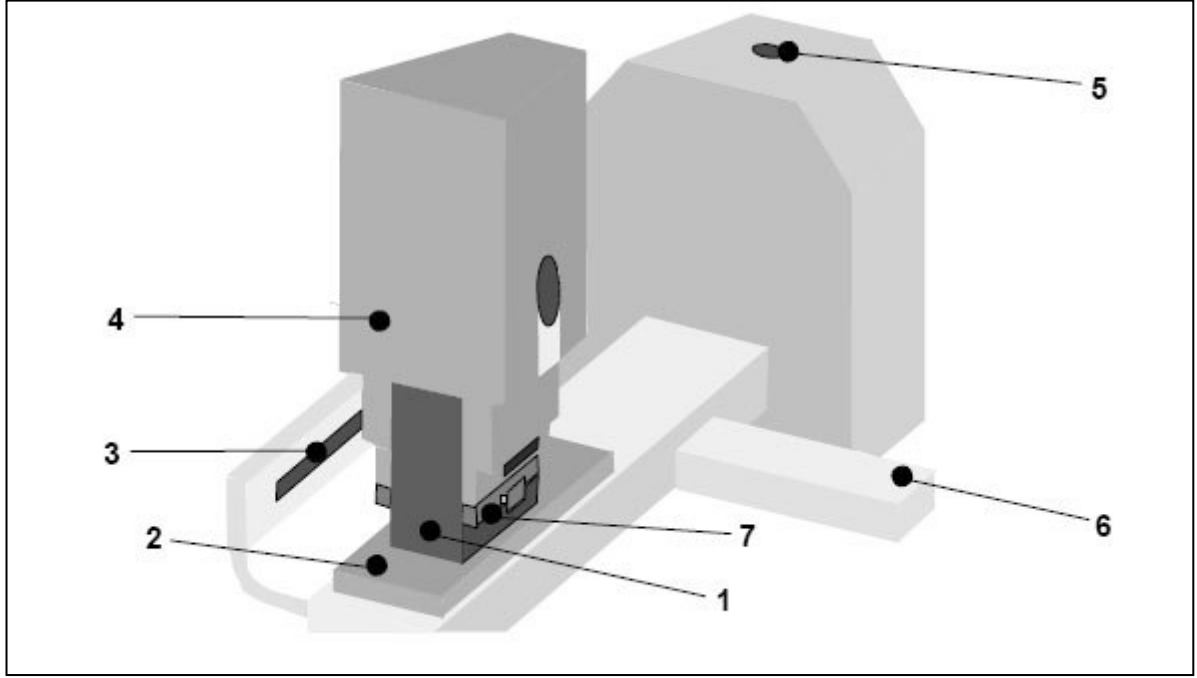
**Yazdırma işlemi yapılıyorken yazıcı yakınında vurma sıkıştırma tehlikesi vardır.**

**Etiketleme modülü içerisinde elektrik akımı bulunmaktadır. Modül**

**içerisindeki parçalara dokunulduğunda yüksek voltaj tehlikesi vardır.**

**Flat printer içerisinde elektrostatik voltaja (EMC) duyarlı komponentler bulunmaktadır. Korumasız temas bu komponentlere zarar verebilir.**

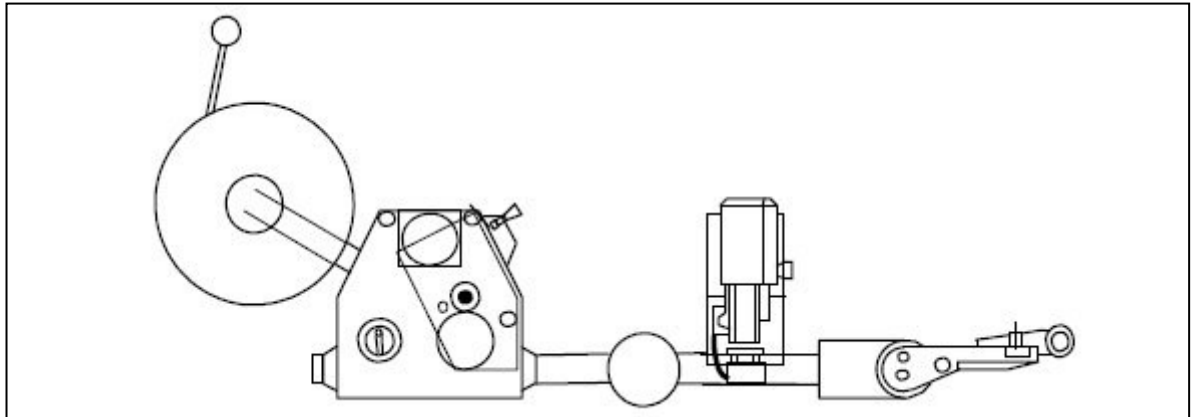
## Flat printer



Şekil 1: Flat printer

1. Mürekkep şeridi
2. Baskı plakası
3. Genişlik ayarı
4. Motor kapağı
5. Açma/kapama anahtarı
6. Modül rayı
7. Klişe tutucu

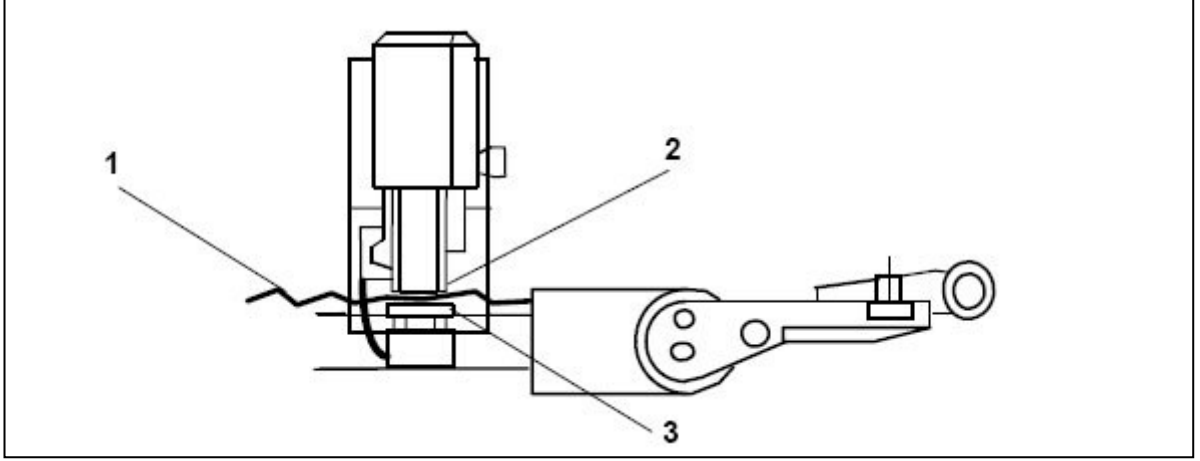
## Flat printer ve Collamat® 3600/6600/8600



Şekil 2: Montaj Şekli

## 4.1. Etiket yerleştirilmesi

**Etiket yerleştirilmesi sırasında yazıcı ünite kapalı olmalıdır. Aksi takdirde yazdırma işlemi başlarsa ellerin sıkışması tehlikesi vardır.**



Şekil 3: Etiket yerleştirilmesi

1. Etiketler
2. Klişe
3. Baskı plakası

Etiketler, klişe ve baskı plakası arasından geçirilmelidir.

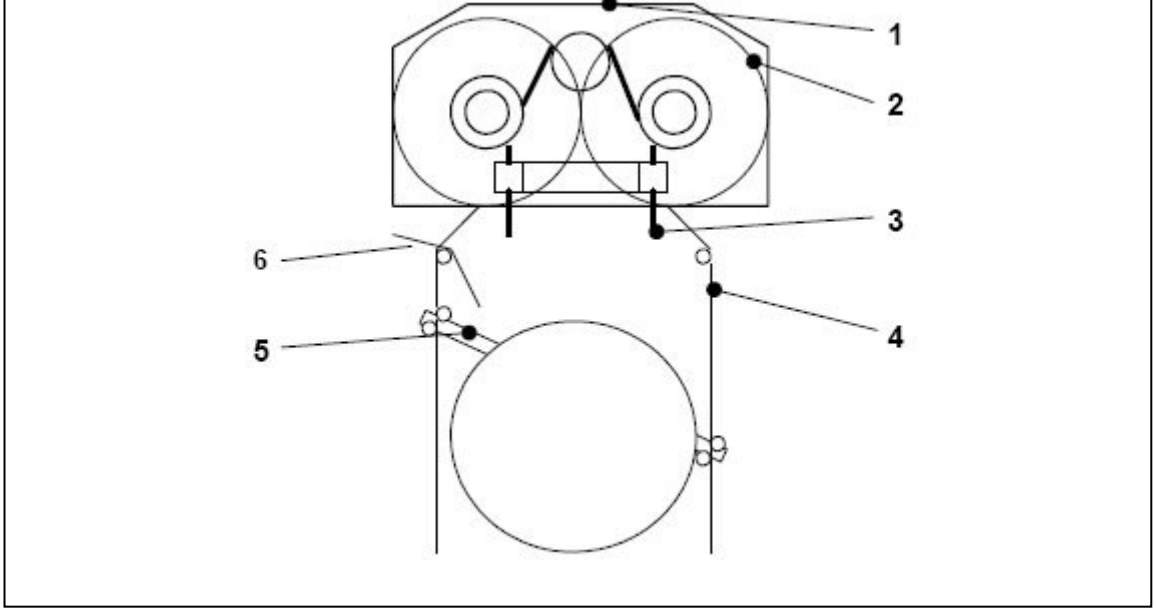
## 4.2. Yazıcının açılıp kapatılması

Flat printer Collamat etiketleme modülünün açılıp kapatılması ile açılır ve kapanır. Şekil 2 'ye bakınız.

### Not:

**Flat printer'in açma/kapama anahtarı kontrol sinyalinin açılıp kapatılmasını sağlar. Yazıcıya gelen elektrik bu anahtarın açılıp kapatılmasından etkilenmez.**

### 4.3. Mürekkep şeridinin değiştirilmesi



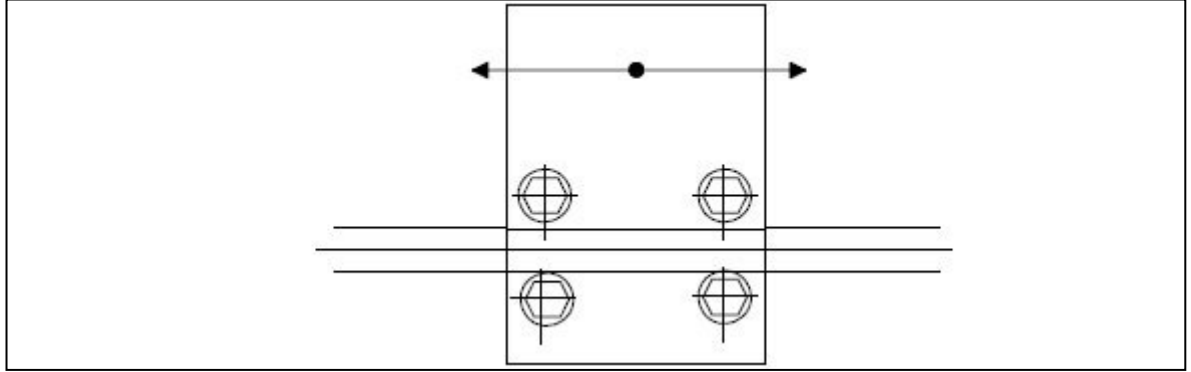
Şekil 4:

1. Plaka
2. Keçe diskler
3. Sabitleme yayı
4. Mürekkep şeridi
5. Mürekkep şeridi yön değiştirici
6. Motor yön değiştirme yayı

#### Mürekkep şeridinin değiştirilmesi:

1. Yazıcı üniteyi kapatın
2. Motor kapağını çıkartın
3. Sabitleme yayını (3) sıkın
4. Plaka'yı (1) çıkartın
5. Keçe diskleri (2) çıkartın
6. Boş kovanı çevirerek mürekkep şeridini gevşetin
7. Kovanları çekerek millerinden çıkartın
8. Yeni mürekkep şeridini miline takın. Plastik dişlilerin çıkıntılarını kovanların yüzünde yer alan deliğe oturtun.
9. Kovanlardan birini çevirerek şeritteki boşluğu alın
10. Keçe diskleri (2) yerine yerleştirin
11. Plakayı (1) takıp sabitleme yayını (3) yerine oturtun
12. Motor kapağını yerine oturtun
13. Yazıcı üniteyi açma kapama anahtarından açın
14. Bir test baskısı alın

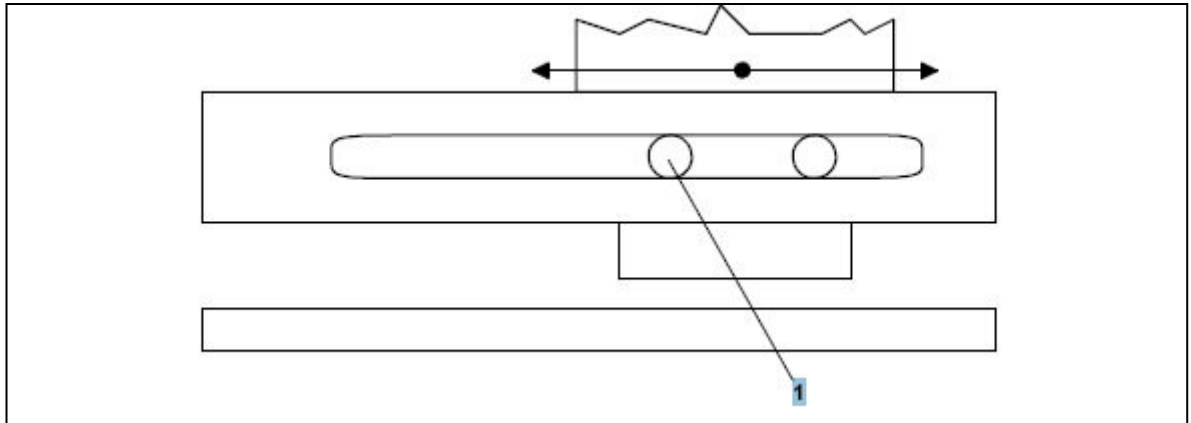
## 4.4. Boylamasına ayar



Şekil 5: Boylamasına ayar

4 adet civatayı 5 mm alyan anahtar kullanarak yarım tur gevşetin. Yazıcıyı modül rayı üzerindeki skalayı dikkate alarak boylamasına olarak kaydırın. Civataları sıkarak sabitleyin.

## 4.5. Enlemesine ayar

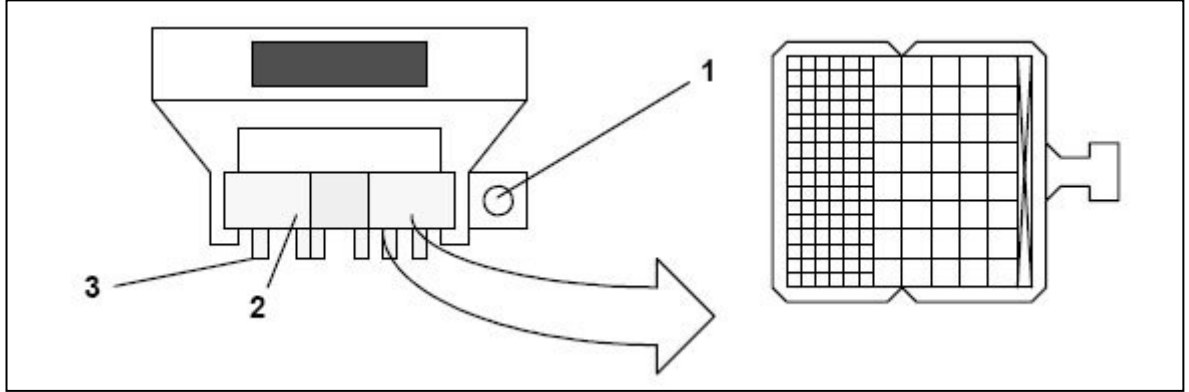


Şekil 6: Enlemesine ayar

### Enlemesine ayar için:

1. 2 adet civatayı (1) yarım tur gevşetin
2. Yazıcıyı enlemesine olarak kaydırın
3. Civataları sıkarak sabitleyin

## 4.6. Yazılacak metnin ayarlanması



Şekil 7: Metnin ayarlanması

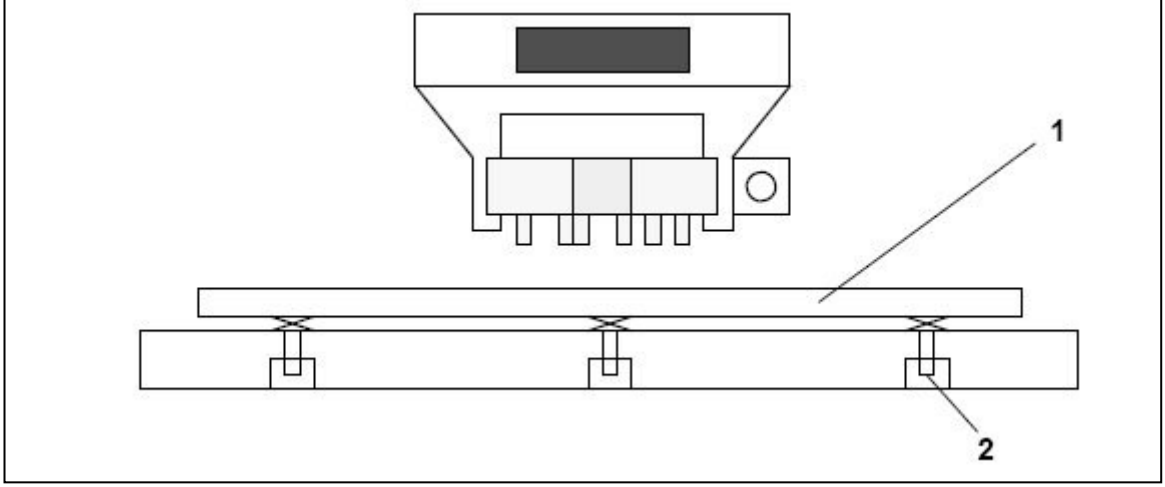
1. Kilit
2. Klişe tutucu
3. Klişeler

### **Yazdırılacak metnin ayarlanması:**

1. Flat printer'i kapatın
2. Kilit düğmesine basın
3. Klişe tutucu çekerek kızağından çıkartın
4. Klişeleri klişe tutucu içerisindeki yuvalara oturtarak dizin.

**Klişeler, klişe tutucu içerisine iki yönde yerleştirilebilir. Bu şekilde etiketlerin üzerine enlemesine ve boylamasına yönde baskı yapmak mümkün olur.**

## 4.7. Baskı plakasının ayarlanması



Şekil 8: Baskı plakasının ayarlanması

1. Baskı plakası
2. Ayar somunu

### **Baskı plakasının ayarlanması:**

Baskı plakası orta kalınlıkta etiketler için ayarlanmıştır. Eğer farklı kalınlıklarda etiketler kullanılırsa ayar yapmak için somunu çevirmek üzere 7 mm anahtar kullanın.

Baskı plakasını  
Saat yönünde çevirerek = aşağıya  
Saat yönü tersine çevirerek = yukarıya  
Ayarlayabilirsiniz

## 4.8. Yatay montaj konumunun ayarlanması

Eğer Flat printer yatay konumda monte edilmişse (elektronik kutusu yazıcının altında), Motor yön değiştirme yayınının ucunu deliğine takın.

## 4.9. Flat printer'in bağlanması

Flat printer'in bağlantısı Teknik Kılavuzda yer almaktadır.

## 5. Bakım ve temizlik

Flat printer önemli bir bakım gerektirmemektedir. Kullanımdan sonra kağıt tozlarından ve yapışkan artıklarından arındırılması yeterlidir. Temizlik için aşındırıcı temizlik malzemesi kullanılmamalıdır. Temizlik için kullandığınız malzemenin yazıcının parçalarına nüfuz etmesine engel olun.

## 6. Teknik bilgiler

Özellik	Birim	Değer
Maksimum geçiş genişliği	mm	160
Maksimum baskı alanı	mm x mm	32 x 32
Baskı sayısı	saatte	50,000 (yaklaşık)
Boyutlar (G x Y x D)	mm x mm x mm	350 x 350 x 160
Ağırlık	Kg	5
Güç	V	230 V +- 10%
Güç sarfiyatı	VA	120
Koruma seviyesi	IP	41
Çevre sıcaklığı	C	0 – 50
Bağıl nem	%	15 – 90
Gürültü ( 1 metre, 1 Hz)	dB(A)	80



**SERVİS İSTASYONLARINI GÖSTERİR LİSTE**

İMALATÇI/İTHALATÇI FİRMANIN

ÜN VANI	ALTAR ENDÜSTRİ ÜRÜNLERİ SAN. VE TİC. LTD. ŞTİ.
ADRESİ	PERPA TİC. MERKEZİ, B BLOK, K: 8, NO: 1221 OKMEYDANI – ŞİŞLİ / İSTANBUL
TEL / FAKS	0212 210 85 00 / 0212 210 85 01
E-POSTA ADRESİ	<a href="mailto:mail@altaflex.com.tr">mail@altaflex.com.tr</a>
VERGİ D. Ve NO	ŞİŞLİ 059 008 6806
HİZMET KAPSAMI	TS 12684 YETKİLİ SERVİSLER – AMBALAJLAMA VE ETİKETLEME MAKİNELERİ İÇİN KURALLAR STANDARDINA UYGUN; 1 (BİR) SERVİS

YETKİLİ SERVİS İSTASYONUNUN:

	ÜN VAN	ADRES	Y. Kişi	TEL/FAKS
1	ALTAR ENDÜSTRİ ÜRÜNLERİ SAN. VE TİC. LTD. ŞTİ.	H.RIFAT PAŞA MAH. DARÜLACEZE CAD. PERPA TİC. MERKZ. B BLOK, K:8 NO:1221 OKMEYDANI /İSTANBUL	ATTİLA DENİZCİ	0212 210 85 00 0212 210 85 01

**Altar Endüstri Ürünleri San. ve Tic. Ltd. Şti.**  
**Perpa Tic. Merkezi B Blok K:8 No:1221**  
**Okmeydanı-Şişli/İstanbul**  
**Tel: 0212 210 85 00**  
**Faks: 0212 210 85 01**  
**Web: [www.altareu.com.tr](http://www.altareu.com.tr)**  
**E-Posta: [mail@altareu.com.tr](mailto:mail@altareu.com.tr)**